



**Hoe
aanleveren?**

• Voorbereiding bij opmaak

Bij de opmaak van een layout zijn heel wat punten waar rekening dient mee worden gehouden. In deze pdf kunt u een aantal zaken vinden die van hoofdzaak zijn bij het correct aanleveren van je opmaak.

• Beelden

PIXELNEAU - De resolutie van de gebruikte beelden is primordiaal en draagt mee tot de kwaliteit van uw drukwerk.

De beeldresolutie is 300dpi bij 100%, met 100% bedoelen we de gebruikte afmetingen in de opmaak.

In Photoshop kunt u op eenvoudige wijze controleren of uw beeld voldoende resolutie heeft. Navigeer naar Afbeelding en kies afbeeldingsgrootte. Hier kun je alle informatie omtrent afmetingen en resolutie van het gebruikte beeld terugvinden. Het beeld is ok wanneer de hoogte en de breedte gelijk of groter is aan de afmeting gebruikt in uw opmaak, maar dan wel op een resolutie van min. 300dpi.

INERNET - Let op met beelden die je op internet kunt vinden. Vaak zijn deze slechts op 72dpi en zullen ze bijgevolg in druk niet scherp zijn. De omtrekken en aflijning van details in de foto zullen op pixelniveau zijn (niet glad). Vertrouw niet het resultaat van die beelden op een gewone printer, de afdruk is absoluut geen garantie op de definitieve eindresultaat van uw drukwerk.

VECTORIEEL - logo's kunnen beter vectorieel worden gebruikt, waarbij de teksten werden omgezet naar lettercontouren.

DIGITALISEREN - Bij scannen van beelden is het aangewezen deze bij voorkeur te scannen in tif formaat (resolutie en afmetingen zie pixelniveau).

BITMAP - Bij scannen van bitmapbeelden is een resolutie van 1000dpi aangeraden bij 100% - gebruikte formaat in opmaak.

• Kleuren

QUADRI - Voor quadri drukwerken is zeer belangrijk in CMYK-kleurmodus te werken. CMYK zijn de pigmentkleuren eigen aan offset (druktechniek). Cyaan (blauw), Magenta (rood), Yellow (geel), Black (zwart). Om meer controle te hebben op het eindresultaat is het aan te raden dat uw opmaak en beelden in CMYK uitgevoerd. RGB (kleuren van uw beeldscherm) is een veel breder kleurenspectrum en kan kleuren weergeven die met CMYK (pigmentkleuren) niet mogelijk zijn. De drukkerij gebruikt CMYK, een omzetting is onvermijdelijk voor het drukken. Wanneer u met een grafisch software pakket werk dan bij aanvang reeds in CMYK.

• Inktbezetting

Maximum inktpercentage is 320%, dus geen C=100%, M=100%, Y=100%, K=100%. Voor diepzwart of prachtzwart gebruik je C=40%, M=40%, Y=45%, K=100%.

• Bleed of afloop bij opmaak

Een afbeelding of kleurvlak dat gedeeltelijk over één of meer randen van het papier afloopt. Een aflopend gedeelte is niet zichtbaar op het uiteindelijk schoongesneden drukwerk. Bleed voorkomt witte randen bij de afwerking van uw drukwerk. Hieronder kun je voorbeeld vinden waar wij dit uitzetten. Het betreft een flyer formaat 210x150mm, het beeld van de opmaak moet minstens 3mm aan de 4 zijden van het nettoformaat blijven. De opmaak zone is in onderstaand voorbeeld 204x144mm. Het formaat van opmaak inclusief bleed is voor dit werk 215x155mm... bleed = 2,5mm.



Bleed 2,5 mm - groen beeld buiten stippellijn.

Zwarte stippellijn = nettoformaat.

Rode stippellijn = 3mm afstand van papierrand tot opmaak.

• kleurbenaming in opmaak

Gebruik bij aanmaak van de kleuren bij voorkeur de samenstelling van de inktverdeling (bijvoorbeeld bij blauw C=100, M=100, Y=0, K=0 in plaats van blauw of nieuwe kleur). Hierdoor wordt vermeden dat wanneer er verschillende orders van klanten op 1 vel samen worden gedrukt uw kleur door een blauw van een andere klant zou worden vervangen met een ander eindresultaat als gevolg.

• PMS versus CMYK

Laat u uw drukwerk zowel in PMS kleuren als in full-colour drukken, houdt er dan rekening mee dat sommige PMS-kleuren in quadri er anders kunnen uitzien. Kies bij start van uw opmaak een PMS waarvan de full-colour versie goed op elkaar lijken.

• Vouwen

Wanneer uw document moet worden gevouwen is het raadzaam je ontwerp af te drukken en deze te vouwen zoals u wilt om problemen naar afwerking toe uit te sluiten.



Afdruk

Het meeleveren van een print met uw opdracht is aangeraden. Deze print gebruiken we als standproef om na te gaan of er niets verschoven is. Indien u langs digitale weg uw opdracht aanlevert kunt u als standproef een jpg of screenshot bezorgen, gebruik dan wel het woord PROEF in de bestandsnaam.

Maken van een pdf

Op onze website "www.drukdeleu.be" kunt u ondermeer een link vinden naar "Cute PDF writer", waarmee u op eenvoudige manier Word, excel en andere bestanden kan omzetten naar pdf. Alle andere pakketten worden door **drukdeleu** niet als standaard ondersteund. Dus geen Coreldraw, Pagemaker, MS Powerpoint, MS Word, MS Excel, MS Publisher, e.a. ...

Het is echter wel mogelijk om uit deze pakketten een drukklare PDF te maken.

Deze pdf kan wel gebruikt worden indien er rekening werd gehouden met bovenstaande punten.

Indien u een open opmaak aanlevert, lever dan alle elementen aan die nodig waren om uw opmaak te creëren (beelden, logo's, lettertypes, ...).

'Gesloten' en 'open' bestanden

Bij voorkeur ontvangen wij gesloten bestanden, onder gesloten bestanden verstaan we Tiff's, jpg's of pdf's. Deze bestanden kunnen direct verwerkt worden. Voor resolutie en kleurgebruik zie eerdere punten.

Open bestanden zijn bestanden zoals Indesign, Illustrator, QuarkXpress, ... Van deze bestanden dient er nog een gesloten bestand gemaakt voor verdere verwerking. Bij het openen van deze bestanden op een andere computer kunnen tekstverschuivingen plaatsvinden, zie punt afdruk.

Verwerkbare open bestandsformaten

QuarkXpress (t/m versie 7.0)

Illustrator (t/m versie CS5.5)

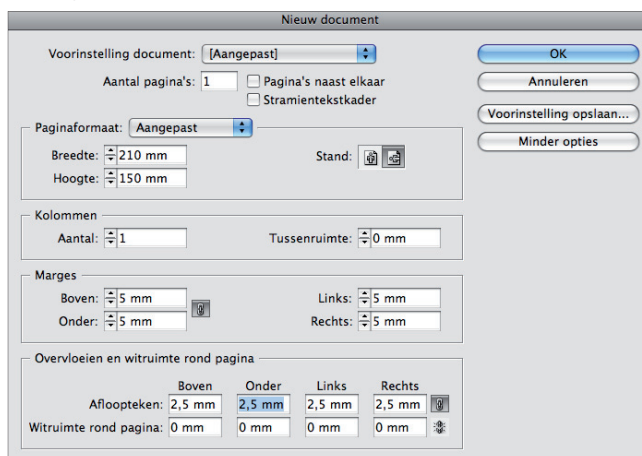
Photoshop (t/m versie CS5.5)

InDesign (t/m versie CS5.5)

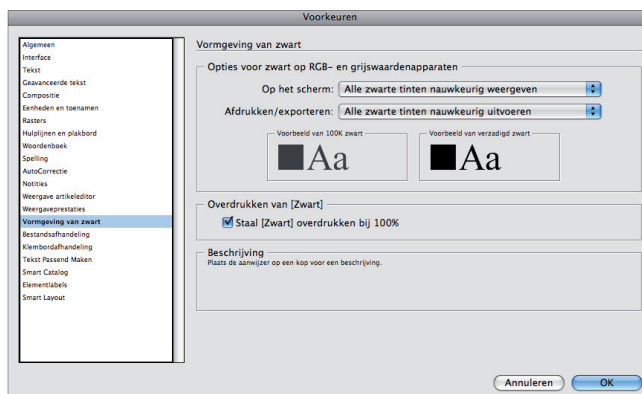
Hoe een pdf maken vanuit Indesign

Hiernaast kun je stap voor stap zien hoe je een correcte pdf kunt aanmaken vanuit Indesign. Dit voorbeeld werd gemaakt in CS3 en de opdracht is een quadri, maar de instellingen gelden voor elk pakket.

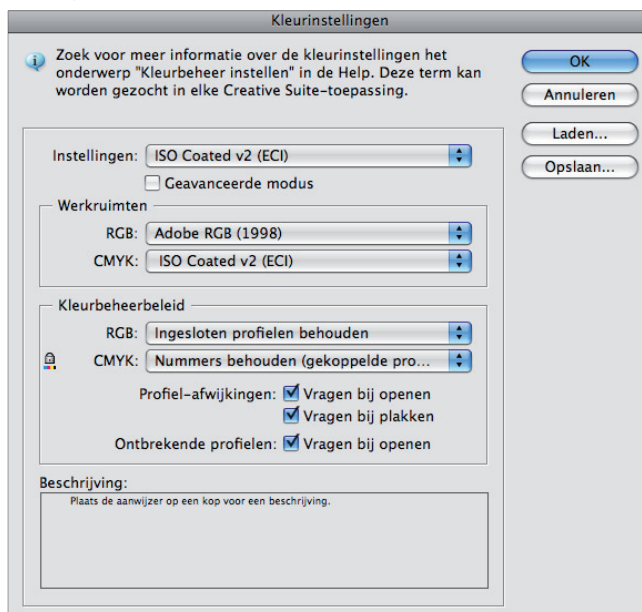
stap1 > Aanmaak van nieuw document



stap2 > Stel kleurweergave zwart in

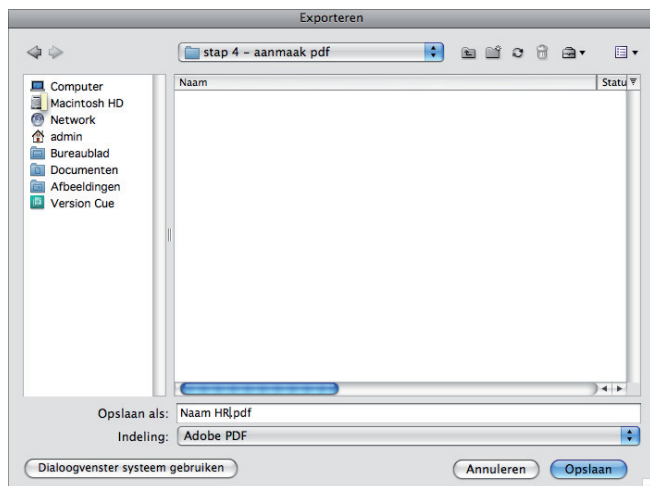


stap3 > Stel kleurenmodus in

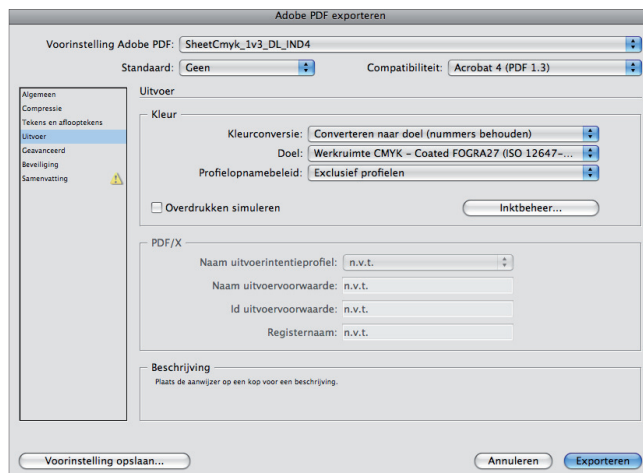




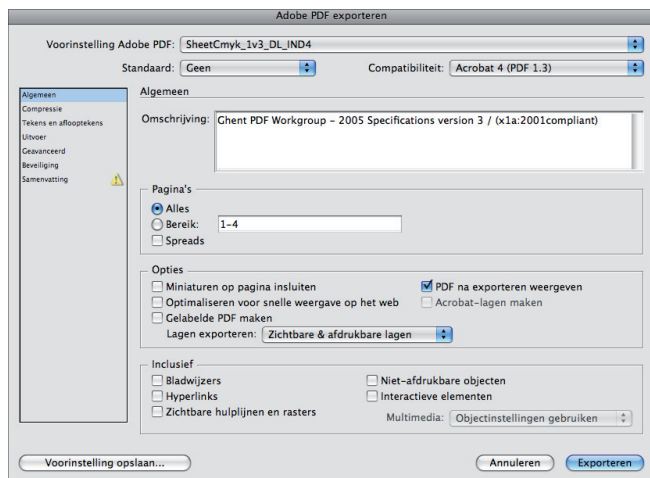
stap 4 > Aanmaak pdf > Bestand > Exporteren



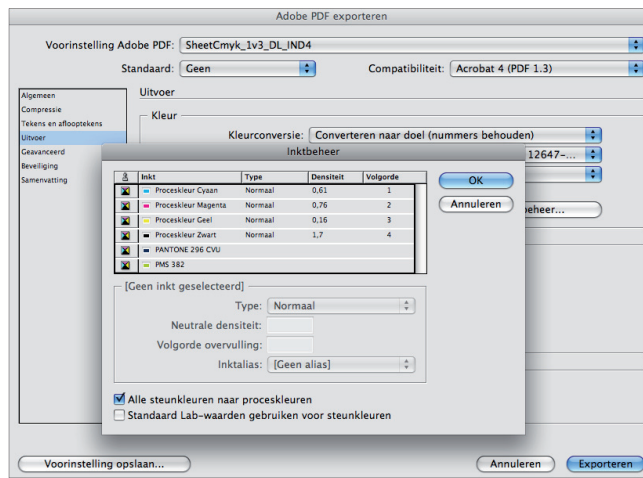
stap 7 > Aanmaak pdf



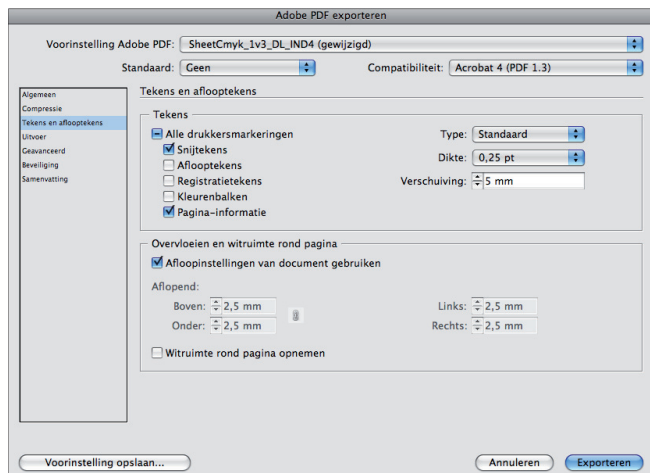
stap 5 > Aanmaak pdf



stap 8 > Aanmaak pdf > Uitvoer > Inktbeheer



stap 6 > Aanmaak pdf



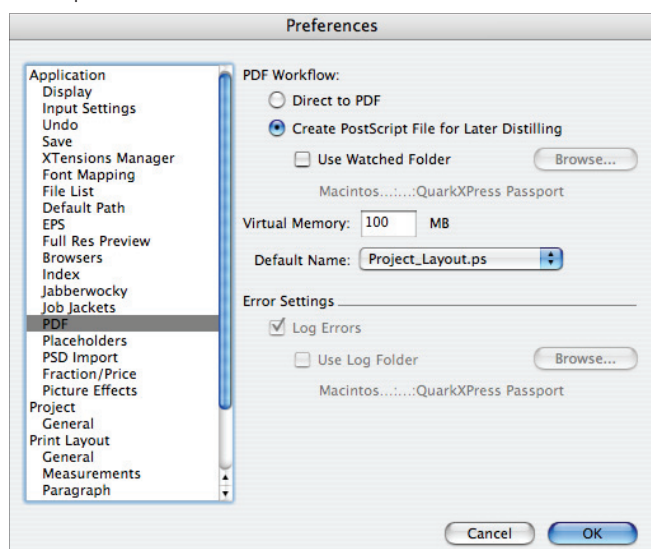
stap 9 > Aanmaak pdf > Exporteren



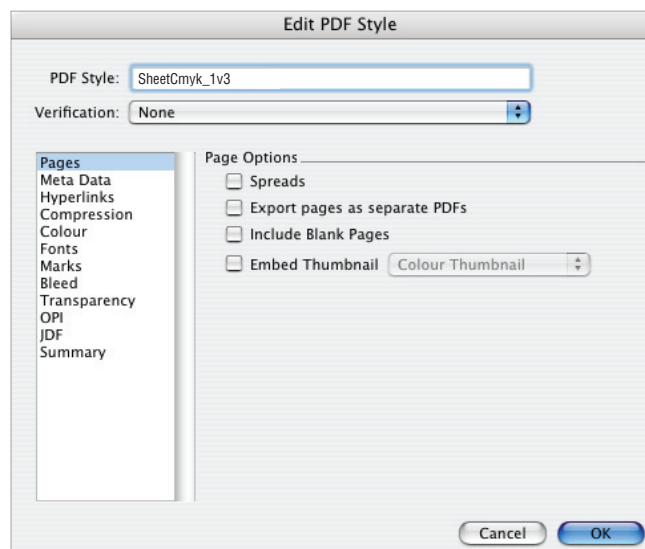
• Hoe een pdf maken vanuit Quark X-Press

Hiernaast kun je stap voor stap zien hoe je een correcte pdf kunt aanmaken vanuit Quark X-Press 7.0. In dit voorbeeld printen we naar een PS file om later een Pdf aan te maken via Distiller. Uiteraard kan men ook een pdf aanmaken met direct export to pdf.

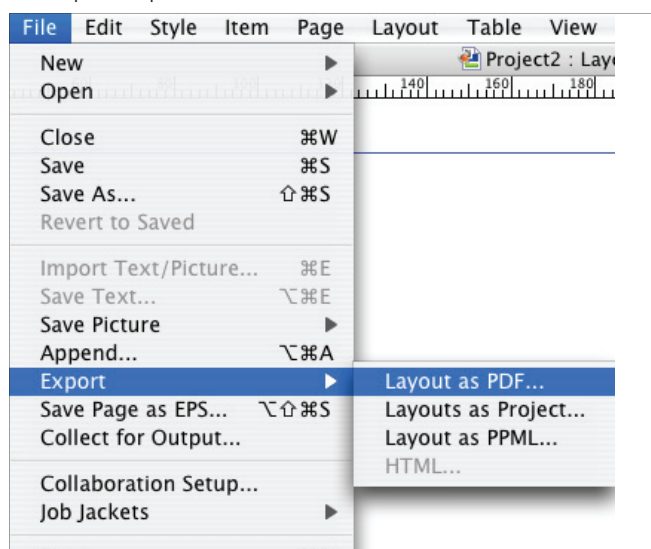
stap 1 > Voorkeuren



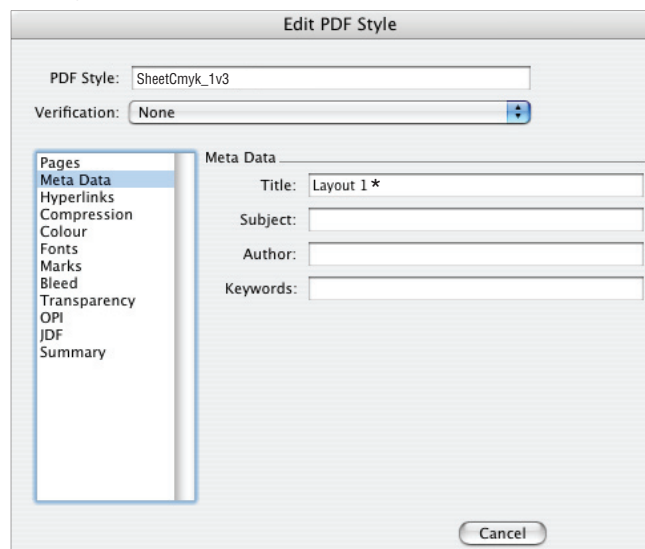
stap 4 > In dit voorbeeld is er 5mm bleed + 5mm registratie tekenen



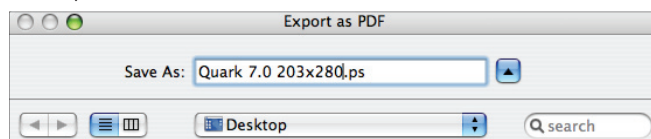
stap 2 > Export



stap 5



stap 3 > Bewaren als PS





stap 6

Edit PDF Style

PDF Style: SheetCmyk_1v3
Verification: None

Pages
Meta Data
Hyperlinks
Compression
Colour
Fonts
Marks
Bleed
Transparency
OPI
JDF
Summary

Include Hyperlinks
 Export Lists as Hyperlinks
 Export Indexes as Hyperlinks
 Export Lists as Bookmarks
 Use All Lists
 Use List: []

Appearance
Frame: Invisible Width: Thin
Highlight: None Colour: Black
Style: Solid
Display: Inherit Zoom

Cancel OK

stap 9

Edit PDF Style

PDF Style: SheetCmyk_1v3
Verification: None

Pages
Meta Data
Hyperlinks
Compression
Colour
Fonts
Marks
Bleed
Transparency
OPI
JDF
Summary

Font Options
 Download All Fonts

Cancel OK

stap 7

Edit PDF Style

PDF Style: SheetCmyk_1v3
Verification: None

Pages
Meta Data
Hyperlinks
Compression
Colour
Fonts
Marks
Bleed
Transparency
OPI
JDF
Summary

Colour Images
Compression: None
Resolution: Keep Resolution 72 dpi

Grayscale Images
Compression: None
Resolution: Keep Resolution 72 dpi

Monochrome Images
Compression: None
Resolution: Keep Resolution 300 dpi

Compress Text and Line Art ASCII Format

Cancel OK

stap 10

Edit PDF Style

PDF Style: SheetCmyk_1v3
Verification: None

Pages
Meta Data
Hyperlinks
Compression
Colour
Fonts
Marks
Bleed
Transparency
OPI
JDF
Summary

Registration Marks Options
Mode: Centred
Width: 0.088 mm (=0,25pt)
Length: 5 mm
Offset: 5 mm

Cancel OK

stap 8

Edit PDF Style

PDF Style: SheetCmyk_1v3
Verification: None

Pages
Meta Data
Hyperlinks
Compression
Colour
Fonts
Marks
Bleed
Transparency
OPI
JDF
Summary

Colour Options
Mode: Composite
Setup: Composite CMYK

Cancel OK

stap 11

Edit PDF Style

PDF Style: SheetCmyk_1v3
Verification: None

Pages
Meta Data
Hyperlinks
Compression
Colour
Fonts
Marks
Bleed
Transparency
OPI
JDF
Summary

Bleed Options
Bleed Type: Symmetric
Amount: 5 mm Left: 0 mm
Bottom: 0 mm Right: 0 mm
 Clip at Bleed Edge

Cancel OK



stap 12 > Flattening = 2400dpi

Edit PDF Style

PDF Style: SheetCmyk_1v3

Verification: None

Pages
Meta Data
Hyperlinks
Compression
Colour
Fonts
Marks
Bleed
Transparency
OPI
JDF
Summary

Transparency Options

Transparency Flattening Resolution: 600 dpi

Ignore Transparency Flattening

Cancel OK

stap 14

Edit PDF Style

PDF Style: SheetCmyk_1v3

Verification: None

Pages
Meta Data
Hyperlinks
Compression
Colour
Fonts
Marks
Bleed
Transparency
OPI
JDF
Summary

JDF Options

Output JDF

Include Job Jacket Contact: None

Cancel OK

stap 13

Edit PDF Style

PDF Style: SheetCmyk_1v3

Verification: None

Pages
Meta Data
Hyperlinks
Compression
Colour
Fonts
Marks
Bleed
Transparency
OPI
JDF
Summary

OPI Options

OPI Active

TIFF Options

Include Images

Low Resolution

EPS Options

Include Images

Cancel OK

stap15

Edit PDF Style

PDF Style: SheetCmyk_1v3

Verification: None

Pages
Meta Data
Hyperlinks
Compression
Colour
Fonts
Marks
Bleed
Transparency
OPI
JDF
Summary

Summary

General

Layout Size
W: n/a
H: n/a

Colour

Mode: Composite
Setup: Composite CMYK

Compression

Colour Image Compression: None
Colour Image Resolution: Keep Resolution
Grey Scale Image Compression: None
Colour Image Resolution: Keep Resolution
Monochrome Image Compression: None
Colour Image Resolution: Keep Resolution
Compress Text and Line Art: Yes
ASCII Format: No

Cancel OK